

easyFairs® Packaging Innovations 2011

Nowości na targach



23 i 24 marca 2011 r. w Warszawie odbędzie się trzecia już edycja targów nowych rozwiązań w branży opakowań easyFairs® Packaging Innovations. Organizatorzy, jak co roku, również na tegoroczną edycję przygotowali nowości tematyczne.

Każdego roku staramy się rozwijać nasze targi tak, aby w jak największym zakresie odpowiadały oczekiwaniom gości targowych



– mówi Ewa Woch, dyrektor zarządzający easyFairs Poland. Przygotowaliśmy dodatkowo narzędzia ułatwiające promocję i komu-

nikację: po pierwsze jest to program Innowacja – umożliwi on zaprezentowanie nowości produktowych czy innowacyjnych rozwiązań związanych z opakowaniami, po drugie oferujemy pakiet promocyjny Booster Pack – świetne narzędzie dla wystawców, które



umożliwi im trafienie do większej liczby odwiedzających poprzez dystrybucję ich materiałów reklamowych w czasie targów. Warto zwrócić także uwagę na dwie targowe strefy: strefa Labellingu obejmuje rozwiązania w zakresie etykietowania, kodowania i znakowania opakowań, natomiast zupełnie nowa strefa Co-packagingu skupia usługi i technologie związane z pakowaniem, prze-

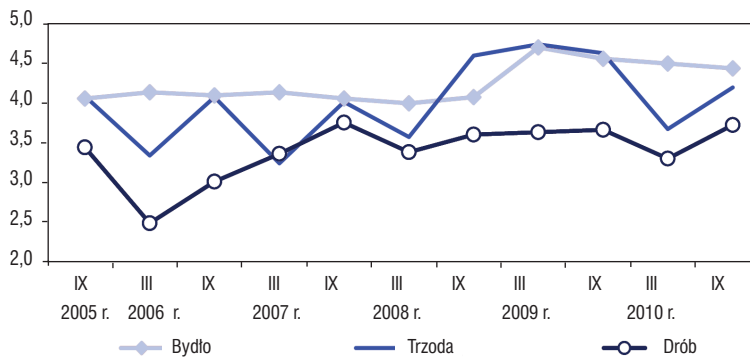
pakowywaniem i konfekcjonowaniem produktów.

Kolejna edycja targów zapowiada się zatem bardzo interesująco. Oprócz gotowych opakowań z tektury, folii, papieru, plastiku, szkła, drewna itp., rozwiązań w zakresie nadruku na opakowaniach, etykietowania i znakowania, rozwiązań w zakresie projektowania opakowań, zarządzania marką oraz recyklingu opakowań będzie można zobaczyć także nowoczesne opakowania zbiorcze, gotowe opakowania na półkę, sposoby przepakowywania, segregowania i zestawiania produktów.

Organizatorzy targów podkreślają, że dla nich najważniejszy jest dobór odpowiedniej oferty, która sprosta oczekiwaniom coraz bardziej wymagającego rynku odbiorców opakowań oraz zaproszenie gości, którzy są ściśle związani z branżą i mogą podejmować samodzielne decyzje zakupowe w swoich firmach.

Zapraszamy 23 i 24 marca do hali Expo XXI na targi easyFairs Packaging Innovations 2011.

Wszelkie praktyczne informacje znajdują się na stronie www.easyfairs.pl/piwarsaw



Źródło: „Biuletyn Statystyczne GUS” 2006 r. nr 10; 2008 r. nr 1 i 10; 2009 r. nr 10; 2010 r. nr 10.

Rys. 6. Ceny skupu zwierząt rzeźnych [zł/kg wagi żywej]

produktów przerobu mleka o 4%. Oznacza to, że ostatnie zakłócenia sytuacji cenowej na rynkach światowych spowodowały kolejne przyspieszenie dynamiki cen żywności, zwłaszcza produktów przerobu zbóż, olejów i mleka.

PODSUMOWANIE:

Na światowych rynkach rolnych i żywnościowych ponownie notuje się duże podwyżki cen, których skala jest podobna do notowanej w pierwszej fazie światowego kryzysu żywnościowego. Zjawisko to wystąpiło głównie na rynku zbóż, produktów

olejarskich i mleczarskich, a także na rynku cukru i soku pomarańczowego. Otwarcie polskiej gospodarki powoduje, że na takie zmiany wrażliwy jest rynek krajowy. Skutki tego widoczne są już na polskim rynku zbóż, mleka oraz rzepaku i tłuszczów roślinnych. Polegają one nie tylko na dużym wzroście cen skupu tych produktów, ale ujawniają się również na rynku żywności, na którym notuje się wyraźne podwyżki cen detalicznych i cen producenta, zwłaszcza przetworów zbożowych, mlecznych i tłuszczowych. Ceny żywności znów stają się czynnikiem inflacyjnym.

Zmiany te rozpoczęły się w III kw. 2010 r. i będą kontynuowane także w roku następnym. Wprowadzenie na rynku rolnym zjawisko to już słabnie, ale rynek żywnościowy będzie pod wpływem dalszych podwyżek cen (producenta i konsumenta). Może to powodować osłabienie tempa wzrostu krajowego popytu na produkty zbożowe, mleczne i olejarskie, a więc także spowolnienie tempa rozwoju przemysłowej produkcji tych rodzajów żywności. Istotne jest także to, że gwałtowny wzrost cen zbóż i śrut olejowych przyczynia się do gwałtownego pogorszenia relacji cen trzody i drobiu do cen pasz. Będzie to skutkowało opóźnieniem wychodzenia sektora mięsa wieprzowego z głębokiego kryzysu produkcji i spowolnieniem tempa rozwoju produkcji drobiarskiej. Są to zjawiska, które mogą wywołać kolejne spowolnienie rozwoju całego polskiego przemysłu spożywczego.

Prof. dr hab. R. Urban – Instytut Ekonomiki Rolnictwa i Gospodarki Żywnościowej – Państwowy Instytut Badawczy, Warszawa